



## Van geschiedenis tot mysterie

Voor sommigen is het in deze periode komkommertijd. Niet voor de leden onder ons. Op de bouwtafels werd heerlijk moois getoond. Marc De Pauw was duidelijk het bouwen niet verleerd maar kreeg wel te maken met een mysterieus probleem, zie daarvoor pagina 4.

Onlangs zagen we een knappe en aparte Ford T passeren. Een wagen waarover heel wat geschiedenis is geschreven. Erwin Bovyn maakte van die bouw een perfect verslag, waarvoor dank. Hij stond ook in voor een "Calvados-verhaal".

En verder in deze nieuwsbrief spreken de foto's weer voor zich.



1/35



MARC TOONDE ONS DE MOOI UITGEVOERDE WOESTIJKLEURIGE T55 "ENIGMA", GEBRUIKT IN IRAK, EEN TAMIYA KIT OP 1/35. ONDERTUSSEN WAS HIJ OOK REEDS AAN DE GANG MET EEN T64 AV MODEL 1984, KIT VAN TRUMPETER EN EVENEENS OP 1/35. (FOTO ONDER).



# Ford T Truck

DOOR ERWIN BOVYN

RPM was tot kort één der weinige merken die Ford T voertuigen uitbracht als plastic model. In eerste instantie werden deze uitgebracht op schaal 1/72 maar naderhand ging men diezelfde modellen ook maken op 1/35. Het enige model uit hun gamma dat echter in 1/35 werd uitgebracht en niet in 1/72 is deze Ford T Truck.

Omdat ik alle Ford modellen op 1/72 gebouwd had en deze truck niet uitkwam in die schaal besloot ik toch eens uit te kijken en trof ik dit model aan op een beurs waar het van eigenaar veranderde.



## DE KIT

RPM is een Pools merk dat veel ongebruikelijke modellen uitbrengt. Jammer genoeg zijn de details matig tot goed maar is het plastic dik; niet vergelijkbaar met de kitmakers uit onze contreien.

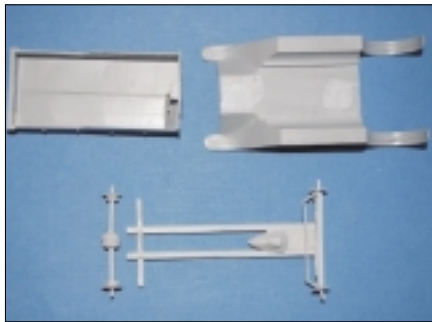
Het is een simpele doos met het bouwplan gedrukt op de achterzijde. Alle onderdelen zitten op 1 gietraam en er zijn geen decals voorzien. Geen kleurenschema gegeven, men veronderstelt dat je de box-art volgt en dat is éénzijdig olijfgroen. Afgaande op de box-art kan je zelfs niet uitmaken of we met een Engelse of Amerikaanse truck werken.

## CONSTRUCTIE

Alle onderdelen moeten grondig opgekuist worden en dat kan zeer gevaarlijk zijn bij de fijnste onder hen.

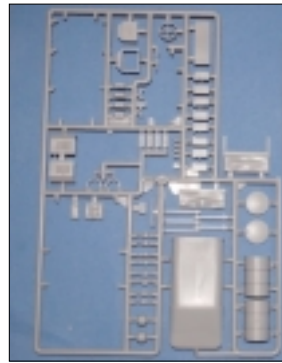
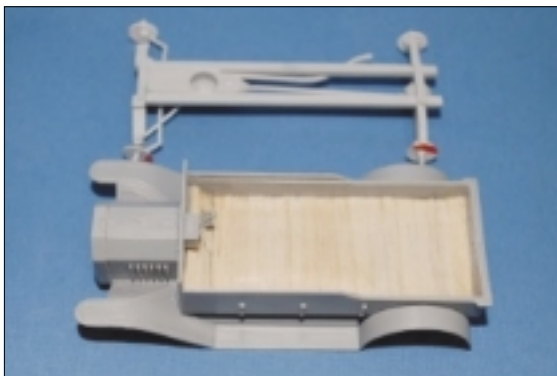
Volgens bouwplan starten we met de samenstelling van het chassis, het aanbrengen van de dwarsliggende vering voor en achter, het blok dat de onderzijde van de motor moet voorstellen en de cardanas lopende naar de transmissiebol achteraan.

Direct veel schuur- en aanpassingswerk want die halve stukken vering zijn geen geschenk en moeten goed uitgelijnd worden. Zeker de droogtijden goed respecteren want zelfs dan breken ze gemakkelijk af wanneer je het frame onvoorzichtig behandelt. Het stuk dat de onderzijde van de motor voorstelt diende grondig bijgeschuurd te worden voordat het paste.



De carrosserie van de Ford bestaat uit 2 helften die zorgvuldig moeten verlijmd worden en, na droogtijd, sterk moeten geschuurd worden hetgeen binnenin niet zo gemakkelijk is.

Opzoeking van informatie leerde mij echter dat de Ford T's een houten bekleding hadden binnenin en om die reden besloot ik om de vloer te voorzien van planken. Balsahout was in voorraad en dit werd op maat gesneden en in de bak gekleefd.



1/35

Het gebruik van hout heeft tevens als voordeel dat je dit gemakkelijk kan ververen en je kan er eventueel beschadigingen in aanbrengen indien gewenst.

Terwijl alles ligt te drogen kan er overgegaan worden tot het opkuisen van de spaakwielen. Voor zover mij bekend bestaat er geen after-market voor dit model en zorgvuldig opkuisen is dus de boodschap.

Volgende stap is het aanbrengen aan het chassis van de besturingsorganen, uitlaat en iets waarvan ik vermoed dat het stabilisatorstangen zijn. Logisch nadenken is hier de boodschap.

Vervolgens zijn een aantal losse onderdelen aan de beurt zoals de benzinetank, dashboard, pedalen en handrem, motorkap met radiator, stoel chauffeur en stuurkolom. Al deze onderdelen vinden dan hun plaats in de body.

Hier een dryfit van de body, de meeste onderdelen zijn nog niet verlijmd.



## BESCHILDERING

De algemene kleur van dit voertuig is olijfgroen en ik vind mij hierbij heel gemakkelijk terug in het gebruik van een spuitbus Humbrol 155. Nadeel is dat je deze bijna niet in de handel vindt en ik bestel ze dan ook altijd online bij een betrouwbare internetverkoop. Die Humbrol 155 gebruik ik dan als basis kleur waarop er verschillende andere tinten of washes kunnen aangebracht worden.

Voor ververing



Na ververing



## FORD T TRUCK

Kit: Ford T truck

Merk: RPM 35016

Schaal: 1/35

Accessoires: Scratch

Verf: Humbrol, AK Interactive

Documentatie:

Steelmasters Thématique nr. 25  
Classic Military Vehicles 145



Voor het verwerken van het hout gebruikte ik verschillende houtkleuren uit de AK Inter-active Old & Weathered Wood Vol 1 set.

#### AFWERKING

Vanaf nu ging alle aandacht naar het dak. Dit dak steekt in de kit als één redelijk dik plastic item zonder detail en ik wenste dit te vervangen door een dunner en meer subtiel exemplaar. Vermits we echter de hoepels nodig hebben en de in de kit geleverde steunen, zaagde ik deze uit het dak.

Mijn idee was om over deze hoepels of bogen een nieuw canvas te spannen vervaardigd uit een stuk groene papieren servet. Op die manier zou een fijn textielpatroon te zien zijn.

Het wou echter niet lukken en na verscheidene pogingen om het dak op een goede manier bevestigd te krijgen, zo diende ik terug te vallen op het oude dak uit de kit. Dit dak werd echter veel dunner geschuurd ten einde het gewicht op de opstaande stijlen wat te verminderen.

De binnen- en buitenzijde werd alsnog voorzien van een laag papieren servet dat ook olijfgroen geschilderd werd.

De laatste stap was het aanbrengen van de koplampen en de 4 carbuur lampen voor en achter. Opzoekingen hadden mij geleerd dat er wel degelijk gebruik werd gemaakt van lampen met rood glas achteraan het voertuig.

De juiste plaats van de koplampen vooraan was niet duidelijk weergegeven op het plan en ook hier werd fotomateriaal nagekeken om hun juiste plaats te vinden. Er is geen glas voorzien in de kit en voor het glas werd gebruik gemaakt van een punch & die set. De binnenzijde van de koplampen werden voorzien van een laagje Liquid Chrome verf uit een Molotov stift.

Een vat en enkele kisten zullen de laadruimte vervolledigen.

#### BESLUIT

Geen gemakkelijke kit, ziet er simpel uit maar is het niet en zal menig bouwer ontmoedigen. Het model is trouwens weinig te zien op beurzen.

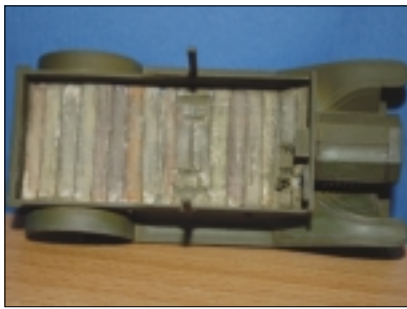
Tevens is het jammer dat er weinig referentie fotomateriaal van te vinden is en RPM geeft geen enkele uitleg op wat ze zich gebaseerd hebben om dit model uit te brengen. Ook decals en/of kleuropties zijn ontbrekend.

Momenteel brengt ICM een heel gamma Ford T modellen uit op zowel 1/24 als 1/35 en hun kits kennende ben ik er van overtuigd dat hun gamma een veel betere keuze zal zijn dan deze RPM kits die te lijden hebben van dikke plastic.

Maar ik ben blij dat ik hem gebouwd heb én dat ik hem beëindigd heb tot een model dat gezien mag worden want hij werd goed onthaald op mijn club.

Deze Ford truck zal zeker zijn plaatsje vinden bij de andere US trucks uit de collectie.

Keep 'm building.  
Erwin



## Voor stille genietters ...

Vaak bouwt Erwin iets volledig uit papier. Zo zijn er reeds enkele verschillende Citroën modelletjes gepasseerd. Voor een relatie in Frankrijk bouwde hij een gepersonaliseerde Citroën H, met kleine hulp van Johan welke de prints voorzag. Zo ook was er vorig jaar hiervan een "Ipms-Gent"-versie te zien.

Deze "Calvados"-versie echter ging mee naar

Frankrijk alwaar het zeer positief werd onthaald. Gezondheid!



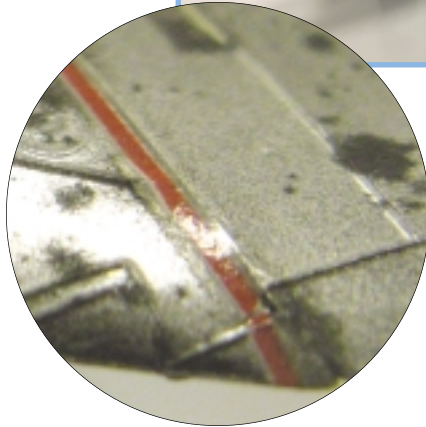
HET GEBOWDE MODEL BIJ HET ORIGINELE CALVADOS-ETIKET.



# Marc worstelde met Alclad-mysterie

Het gaat weleens fout. Marc De Pauw toonde ons met grote ontsteltenis hoe sommige van zijn modellen, met Alclad gespoten, plots rare schimmelachtige vlekken vertoonden.

Het fenomeen dook op na enige tijd, hoewel de modellen beschermd in een kast staan. Opmerkelijk: de onderkant heeft het niet! Een chemische reactie van de verven of iets van buitenaf? Duidelijk nog een mysterie.



Enkele andere modellen (uit diezelfde periode) hebben dit fenomeen (nog) niet. Dus wie hierover meer uitleg kan geven of een suggestie heeft, alle hulp is welkom.

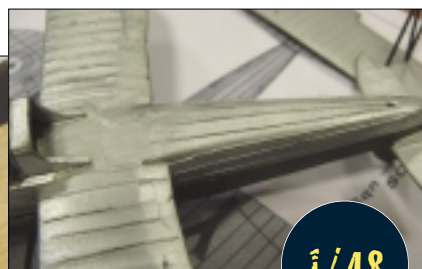


OP DE FOTO'S EÉN VAN DE AANGETASTE MODELLEN (1/72).

## Op de Ipms-Gent-tafels



GUY BRACHT ONS EEN GLINSTERENDE EN MOOI AFGEWERKTE BMW TURBO 2002 MEE.



1/48



ERIK WAS DRUK IN DE WEER MET DE HAWKER FURY VAN AIRFIX EN ZIJN CONVERSIEMOGELIJKHEDEN. WANT DEZE MOET EIGENLIJK EEN BELGISCHE FAIREY FIREFLY WORDEN. AAN DE ROMP ONDERAAN WAREN REEDS AANPASSINGEN GEBEURD.

## Vergaderdata 2018

|                 |                   |                         |
|-----------------|-------------------|-------------------------|
| dinsdag         | 7 augustus        |                         |
| dinsdag         | 4 september       | Over acryl verven       |
| dinsdag         | 2 oktober         |                         |
| <b>zaterdag</b> | <b>13 oktober</b> | <b>Ipms-Gent dinner</b> |
| dinsdag         | 16 oktober        | Extra W.I.P             |
| dinsdag         | 6 november        | Alles kits!             |
| dinsdag         | 20 november       | Extra W.I.P             |
| dinsdag         | 4 december        | Sinterklaasavond        |

- onderwerpen volgen of onder voorbehoud -

telkens van 20 tot 22 uur,  
in Feestzaal Sint-Godelieve, Sint-Godelievestraat 59,  
9032 Wondelgem.